

	<b>ANEXO PARA ATENCIÓN Y MANEJO DE CASOS DE EXPOSICIÓN A CORONAVIRUS (COVID-19)</b>	<b>PC-SST-001</b>
		<b>Versión:01</b>
		<b>12/06/2020</b>

## 1. Definiciones

- **Caso confirmado:** Es aquel que cumple con la definición de caso en estudio y ha sido diagnosticado como positivo para COVID-19
- **Caso probable:** Es aquel que tiene sintomatología (fiebre mayor de 38°, tos, cuadro de infección respiratoria aguda grave- IRAG) y que cumpla con nexo epidemiológico
- **Contacto sospechoso:** Para un caso de estudio de COVID-19 se define como:
  - a) La persona que se encuentra a menos de 2 metros de un caso confirmado de COVID-19. Este contacto se puede dar mientras cuida, vive, visite, comparta un área de espera, se encuentre en un lugar de trabajo o en reuniones.
  - b) Una persona que tenga contacto directo, sin protección, con secreciones infecciosas de un caso de COVID-19 (Ej: Tos, manipulación de pañuelos utilizados)
  - c) Un trabajador del ámbito hospitalario que tenga contacto con caso probable o confirmado de COVID-19.
  - d) Una persona que viaje en cualquier tipo de transporte que sea compartido con una persona de caso sospechoso o confirmado de COVID-19, los contactos incluyen compañeros de viaje y personal de tripulación que brinde atención durante el recorrido y/o viaje.

## 2. Criterios para considerar nexo epidemiológico para COVID-19

- De acuerdo a lo establecido por el gobierno nacional se considera nexo epidemiológico cualquier persona que ingrese al país procedente del extranjero.
- Una ocupación como trabajador de la salud u otro personal que labore en un entorno de atención a pacientes con IRAG con etiología desconocida.
- Antecedentes de contacto estrecho en los últimos 14 días con un caso en estudio o confirmado de infección respiratoria aguda grave por el nuevo coronavirus.<sup>1</sup>

<sup>1</sup> Fuente: instructivo para la vigilancia en salud pública intensificada de casos probables de infección respiratoria aguda grave por nuevo subtipo de coronavirus (2019 nCov). Min salud 30 enero 2020



**ANEXO PARA ATENCIÓN Y MANEJO DE CASOS DE EXPOSICIÓN A CORONAVIRUS (COVID-19)**

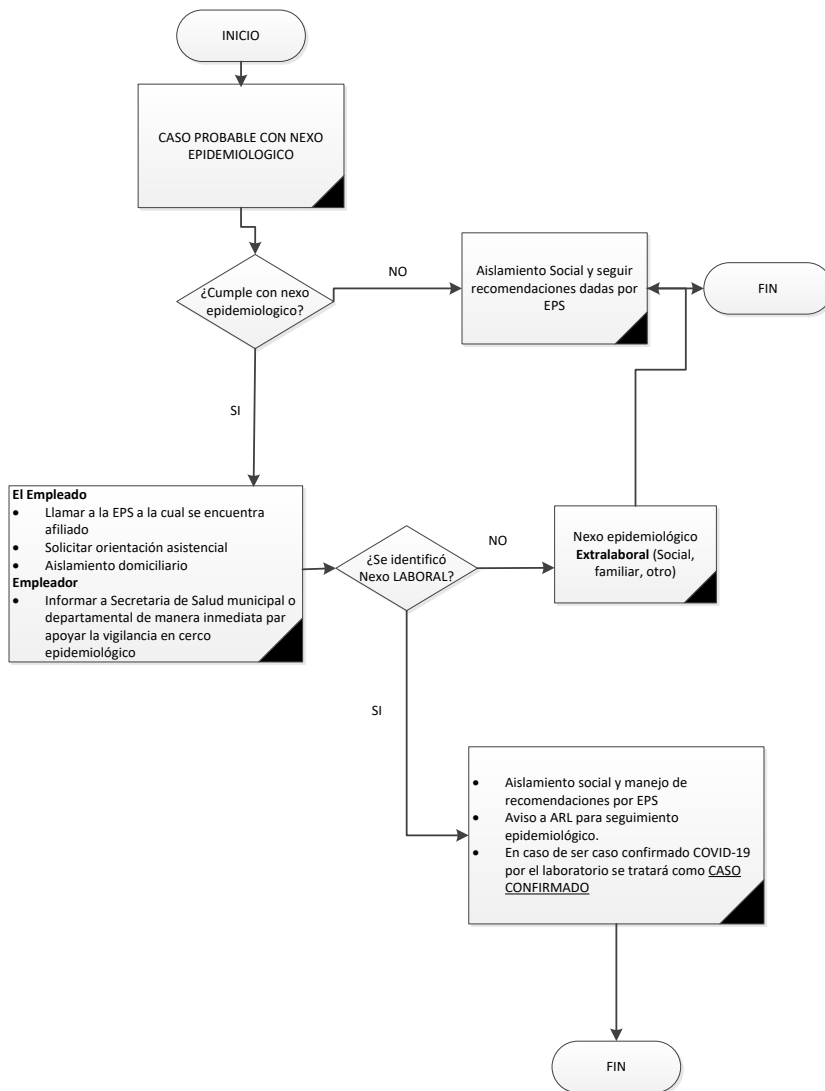
**PC-SST-001**

**Versión:01**

**12/06/2020**

**3. Flujogramas de atención de posibles escenarios**

**3.1. Caso probable con nexo epidemiológico**





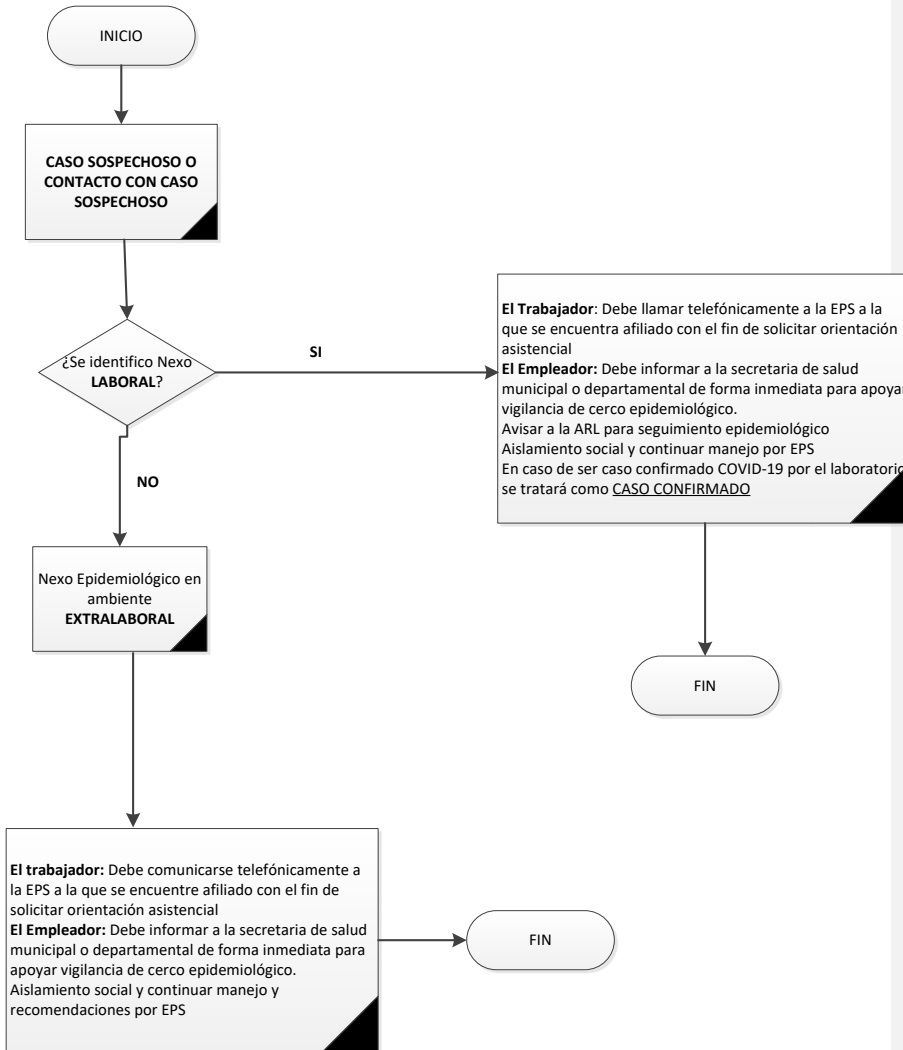
**ANEXO PARA ATENCIÓN Y MANEJO DE CASOS DE EXPOSICIÓN A CORONAVIRUS (COVID-19)**

**PC-SST-001**

**Versión:01**

**12/06/2020**

**3.2. Caso sospechoso o contacto con caso sospechoso**





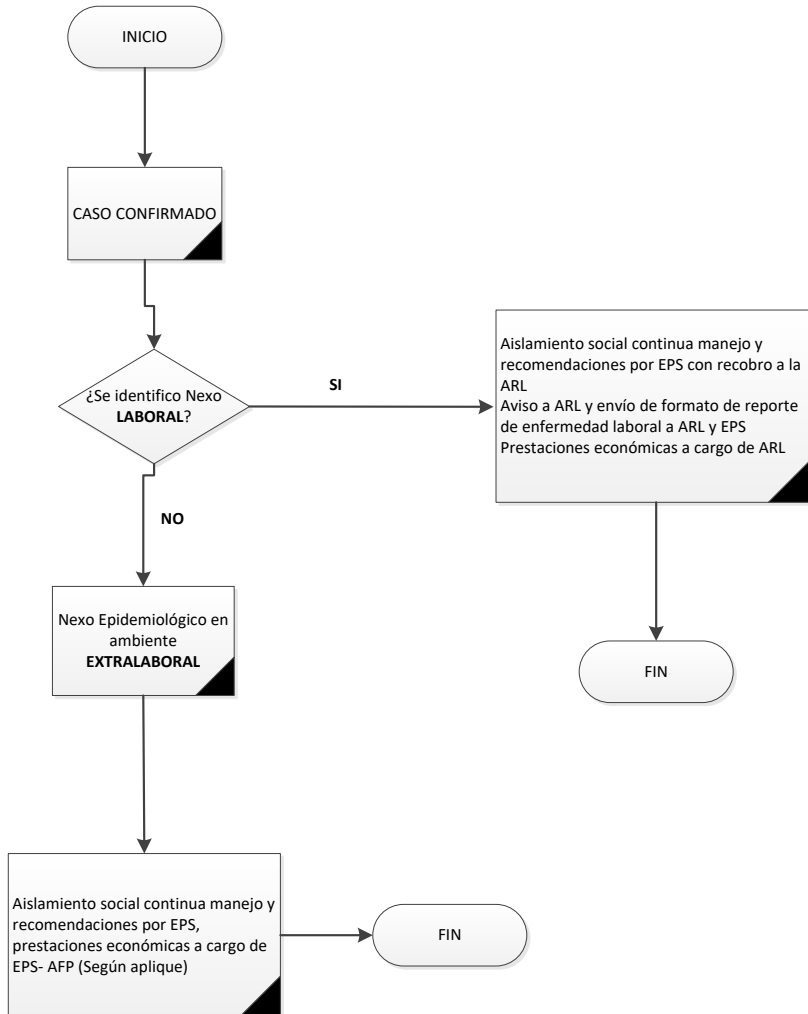
**ANEXO PARA ATENCIÓN Y MANEJO DE  
CASOS DE EXPOSICIÓN A  
CORONAVIRUS (COVID-19)**

**PC-SST-001**

**Versión:01**

**12/06/2020**

**3.3. Caso confirmado.**





**ANEXO PARA ATENCIÓN Y MANEJO DE  
CASOS DE EXPOSICIÓN A  
CORONAVIRUS (COVID-19)**

**PC-SST-001**

**Versión:01**

**12/06/2020**

**4. Mecanismos de respuesta ante un posible caso:**

En caso de que un colaborador del Tribunal Nacional de Ética de Enfermería presente síntomas asociados al COVID-19 (tos, fiebre sobre 37.3°C, dolor muscular y dificultad respiratoria, entre otros síntomas de resfriado:

**Comentado [1]:** corregir la palabra

1. Evite exponer a la posible persona contagiada frente a sus colegas o vulnerarlo, es muy probable que la persona esté asustada y vulnerable. Hay que asegurar un trato humanizado, el caso debe mantenerse en confidencialidad, la protección de datos personales y de información médica.
2. No acercarse a menos de dos metros de la posible persona contagiada, proveer tapabocas, solicitar información básica. Disponer a estar persona en un área aislada, donde pueda esta cómoda y segura, mientras se le asegura al punto de traslado y se dispone de un transporte.
3. Proveer un transporte privado al domicilio con todas las medidas de protección y bioseguridad tanto para la posible persona contagiada como para quien conduce el vehículo (tapabocas, ventanas abiertas, no utilización de aire acondicionado, distancia, lavado de manos y desinfección de vehículo). En el caso de que la persona presente síntomas de dificultad respiratoria o fiebre por más de tres días, se debe solicitar una ambulancia o transporte privado al hospital.
4. Generar un canal de comunicación en doble vía, con la posible persona contagiada y sus contactos personales. Suministrar toda la información y medidas de prevención propuestas por el Ministerio de Salud. Esta persona no puede presentarse por ningún motivo a las oficinas del TNEE.
5. Solicitar a la posible persona contagiada información importante para evaluar el riesgo de las personas que estuvieron en contacto con el posible caso, viajes o recorridos, síntomas, enfermedades preexistentes o estado de embarazo, uso de medicamento, edad, EPS, entre otros.
6. Tener información de cada caso debidamente documentado para el seguimiento y generar lineamientos para la recuperación de la persona o la presencia de nuevos casos positivos.
7. En el caso de que la prueba salga positiva, el trabajador no podrá asistir a la oficina del TNEE hasta que reciba la adecuada atención médica y posterior alta médica y debe seguir las indicaciones médicas dadas por el organismo de salud a cargo del caso, además avisar inmediatamente a la empresa.
8. En caso de que la prueba salga negativa, se debe reportar inmediatamente a la persona encargada del TNEE quien puede detener las cuarentenas en quienes se había considerado posibles contactos.